



# Fektetési útmutató

## Légzáró és párafékező fóliák:

DELTA®-REFLEX  
DELTA®-REFLEX PLUSZ  
DELTA®-DAWI GP  
DELTA®-LUXX

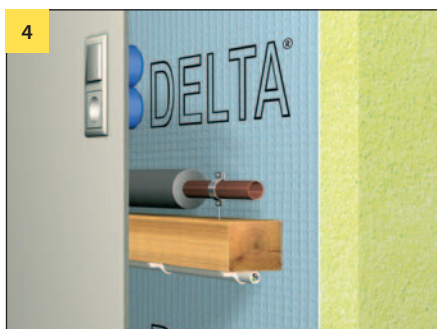
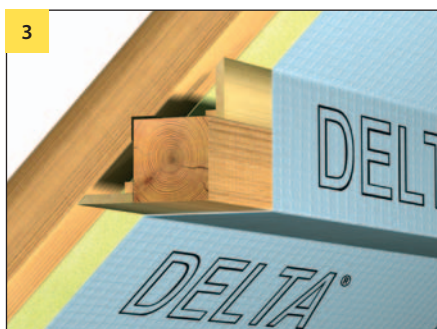
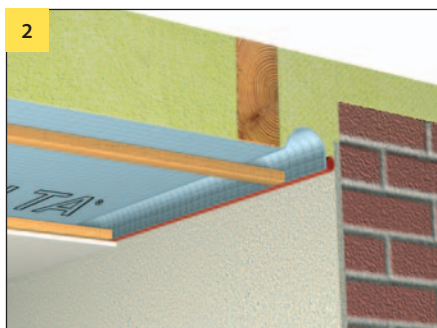
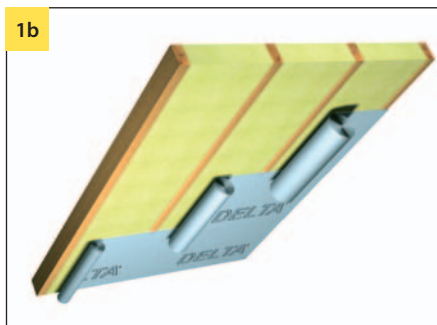
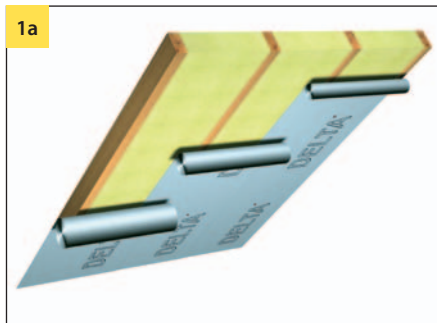
## Általános tudnivalók

■ A DELTA®-REFLEX/DELTA®-REFLEX PLUSZ, DELTA®-DAWI GP és a DELTA®-LUXX fóliák a gyakorlatban a páradiffúziót gátló rétegeként, a légzárás megvalósítása érdekében légzáróan ragasztva kerülnek beépítésre. Összefoglaló néven ebben az útmutatóban DELTA®-légzáró és párafékező fóliaként említjük a fenti termékeket. A fóliák a DIN 4108 sz. szabvány 3. része szerint normál klímájú helyiségek (lakóhelyiség) egyszerűen átszellőztetett vagy kétszeresen átszellőztetett hőszigetelésű tető- és falkonstrukcióiban a hőszigetelés helyiség felőli oldalára kerülnek beépítésre. A megfelelő fólia kiválasztásánál figyelembe kell venni az egész konstrukció épületfizikai folyamatait a tartós működésképesség biztosításának érdekében.

A DIN 4108 sz. szabvány 3. részében részletezett szabványos szerkezettől vagy klimatikus viszonyoktól eltérő esetekben a szerkezet működésképességét számítással kell igazolni. Ha felújításnál a DELTA®-légzáró és párafékező fóliát kívülről a szarufákat átburkolva kell vezetni a DELTA®-NOVAFLEXX/DELTA®-Sd-FLEXX fóliát kell alkalmazni (ld. külön fektetési útmutató). A DELTA®-légzáró és párafékező fóliák a szarufák közötti hőszigetelés esetén a szarufák alatt kerülnek beépítésre. Szarufák fölötti hőszigetelés esetén a szarufák fölött, közvetlenül a szarufákra, illetve teljes deszkázat esetén a deszkázatra kerülhetnek. A szarufák fölötti hőszigetelés alá helyezett lég- és párazáró fóliák további kiegészítés (pl. takaróponyva) nélkül nem képesek betölteni a szükségeltető illetve a segédítő szerepét. A munkafolyamat hosszabb megszakítása, illetve különösen védendő értékek esetén minden esetben takarást kell alkalmazni. Ha a fólia belső oldalán, a szarufák alatt kiegészítő hőszigetelés kerül beépítésre, annak hőátbocsátási ellenállása a DIN 4108 sz. szabvány 3. része szerint nem haladhatja meg az egész konstrukció hőátbocsátási ellenállásának 20 %-át. Amennyiben ezt az értéket túllépi a belső oldali hőszigetelés, számítással igazolni kell a kondenzvízmentességet.

A DELTA®-légzáró és párafékező fóliák nem képesek tartósan ellenállni az UV sugárzásnak. Az UV sugárzásnak kitett helyiségekben beépített fóliát később meg kell védeni, pl. belső burkolattal a sugárzástól.

## Fektetési útmutató a DELTA®-lég-



### Fektetés

(1/a és 1/b kép) A DELTA®-légzáró és párafékező fóliákat az eressel vagy a szarufával párhuzamosan is fektethetjük. A szarufákkal párhuzamos fektetésnél az átlapolásoknak, az eressel párhuzamos fektetésnél a toldásoknak a szarufákon kell lenniük. A kitékereséskor láthatóvá váló (feliratozott) oldal mindig a beépítést végző felé néz. A fóliák átlapolása kb. 10 cm legyen. A fóliát ideiglenesen tűzőkapoccsal, széles fejű szeggel vagy hasonló módon rögzítjük a szögelhető alapra. A nem szögelhető alapoknál más ideiglenes rögzítést (pl. gyorsépítő csavart, beütőeket) is használhatunk. A végleges rögzítést a belső burkolat tartószerkezete biztosítja.

### Csatlakozások

(2. kép) Ásványi alapokhoz – valamint fához, fa építőanyagokhoz, műanyagokhoz vagy fémekhez – a DELTA®-TIXX tubusos ragasztóanyaggal rögzítjük. Gyalult fához, ragasztott tartókhoz, sima felületű fa építőanyagokhoz, műanyagokhoz vagy fémekhez való rögzítés lehetséges DELTA®-MULTI BAND ragasztószalaggal is. Az alapnak lehetőség szerint zsugorodási, üledései repedésektől és egyéb hibáktól mentesnek kell lennie.

A szarufák alá szerelt légzáró és párafékező fóliák tűzfalhoz vagy hasonló szerkezethez való csatlakoztatásánál mindig ráhagyást kell kialakítani, hogy a tetőszerkezet mozgásából ne keletkezzen feszültség a csatlakozásnál.

### Ragasztás

(3. kép) A ragasztandó felületeknek megfelelően hordozóképesnek, tisztának, száraznak, por- és zsírmentesnek kell lenniük. A ragasztással, ragaszthatósággal kapcsolatban további információkat a DELTA®-ragasztóprogram prospektusunkban talál. A holkereket, pl. szarufa-középszelemen találkozásánál a fólia pontos felfekvése és a jobb ragaszthatóság érdekében deszkával vagy ékekkel töltjük ki.

### Szerelőhézag

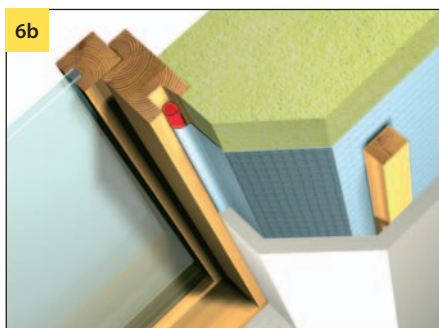
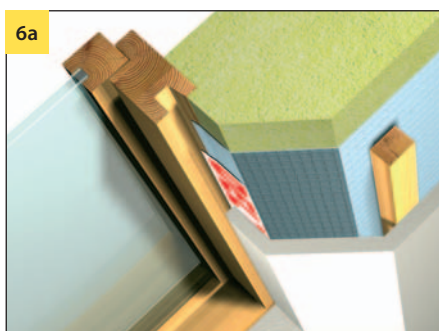
(4. kép) A DELTA®-légzáró és párafékező réteg áttöréseinek számát a lehető legkevessebbre kell korlátozni, ezért célszerű lehet egy megfelelően méretezett szerelőréteg kialakítása a belső burkolat és a DELTA®-

# záró és párafékező fóliákhoz

légzáró és párafékező réteg között, amelyben kábelek, csövek futhatnak, kapcsolók, dugaljok dobozait vagy hasonlókat el lehet helyezni.

## Csőátörések

(5. kép) A fólián való csőátvezetés a fóliával azonos anyagból készült különálló gallérral készül. Ehhez egy megfelelő méretű gallért vágunk a fóliából. A gallérra a cső átmérőjének és a tető hajlásszögének megfelelő méretű nyílást rajzolunk fel és csillag alakban kivágjuk. Ezután a gallért ráhúzzuk a csőre, és a megfelelő DELTA®-ragasztószalaggal a felületre ragasztjuk (ld. az „Átlapolások leragasztása” pontot). A gallér és a cső légzáró összeragasztását DELTA®-FLEXX BAND-dal, vagy DELTA®-LIQUIXX-szel (kivétel: DELTA®-LUXX fólia) végezzük (ld. külön prospektus).



## Tetősíklablak

(6/a és 6/b kép) A tetősíklablakhoz való csatlakoztatás külön fóliacsíkokkal a legcélszerűbb. Ehhez a megfelelő hajtások és az átlapolások ráhagyásával levágott fóliacsíkokat a DELTA®-légzáró és párafékező fólia felületére ragasztjuk és az ablakhoz a DELTA®-TIXX vagy DELTA®-MULTI BAND ragasztóanyaggal rögzítjük. A fóliacsíkokat a megfelelő ragasztószalaggal ragasztjuk a felületre (ld. az „Átlapolások leragasztása” pontot). A hajtások sarkait ugyanazzal a ragasztószalaggal légzáróan le kell ragasztani.

## Átlapolások leragasztása:

DELTA®	DELTA®-REFLEX	DELTA®-REFLEX PLUSZ	DELTA®-PÁRAZÁRÓ GP	DELTA®-LUXX
Integrált ragasztószegély (a hosszanti átlapolásokhoz)	-	●	-	-
DELTA®-POLY-BAND	●	● <sup>1</sup>	-	-
DELTA®-MULTI-BAND	○	○ <sup>1</sup>	●	●

● ajánlott ○ alternatíva <sup>1</sup> keresztcsatlakozáshoz vagy hasonlóhoz

Sarokbevágások illetve 3 dimenziós sarokképzések minden DELTA®-légzáró és párafékező fóliánál a DELTA®-FLEXX BAND-dal kerülnek leragasztásra. Javasolt a ragasztást egy nyomáelosztóval (pl. többszörösen összehajtott lap, száraz szivacs) átsimítani.

■ Ez a fektetési útmutató példákat tartalmaz. Más megoldás is lehetséges, amennyiben megfelel az általánosan elismert műszaki szabályoknak. Adott esetben a

szükséges eltéréseket a Dörken Kft. munkatársaival egyeztetheti.

■ Részletrajzok széles körű gyűjteményét, anyagkiírásokat a [www.doerken.hu](http://www.doerken.hu) weboldalon talál.



# DELTA®



Dörken Kft.  
Asztalos Sándor u.12.  
H-1087 Budapest  
Tel.: 2 10 63 50  
Fax: 2 10 63 56  
doerken@doerken.hu  
www.doerken.hu  
www.deltaklub.hu

**A Dörken csoport tagja**